

PROCEDURA DI EVACUAZIONE IN CASO DI EMERGENZA



DATI IDENTIFICATIVI DELL'AZIENDA

Ragione sociale:	Istituto Statale d'Istruzione Superiore ISIS VALCERESIO
Indirizzo:	Via Roma 57 – 21050 Bisuschio
Datore di Lavoro:	Prof.ssa Francesca Maria Franz
R.S.P.P.:	Dott. Mauro Scartazza

Procedura di emergenza

ATTIVITA' SVOLTA

L'Istituto Statale d'Istruzione Superiore svolge, presso l'edificio in Via Roma n° 57 a Bisuschio, attività di fornitura di servizi didattici e di sorveglianza destinati a ragazzi a partire da 13 anni; vengono svolti i necessari servizi ausiliari (pulizia ambienti ecc.).

L'accesso avviene da una apposita piazzola, ricavata a lato della strada, che impedisce agli alunni in uscita di invaderne direttamente la carreggiata. A fianco all'edificio è presente inoltre un'area di parcheggio che consente di ospitare un elevato numero di persone in allontanamento dall'edificio senza che queste vadano ad intralciare la strada e i mezzi di soccorso.

All'interno del plesso scolastico si distinguono nettamente due corpi di fabbrica isolati, costituiti dall'edificio scolastico vero e proprio e dalla palestra, strutturalmente indipendenti ma funzionalmente collegati da un tunnel che costituisce il passaggio coperto di accesso alla palestra.

I due edifici risultano completamente circondati da un cortile a cielo libero, accessibile da tutte le uscite di sicurezza, all'interno del quale è possibile individuare i CENTRI di RACCOLTA degli alunni e del personale in condizioni di emergenza.

L'accesso all'edificio scolastico è controllato da una guardiola con centrale di rilevazione incendi, presente all'ingresso della scuola, che permette l'ingresso unicamente alle persone autorizzate.

All'interno della guardiola c'è il "Registro Presenze Mano d'Opera" in cui vengono registrati tutti i nominativi delle persone esterne, presenti all'interno dell'Istituto.

La caserma dei Vigili del Fuoco più vicina si trova a Varese.

Il tempo di intervento dal momento della chiamata è ipotizzabile in circa 25 minuti.

RESPONSABILITA'

E' responsabilità del **Datore di Lavoro**, riconosciuto come tale ai sensi del D.lgs. 81/08, verificare che :

- il personale, i manutentori esterni, le aziende fornitrici di servizi esterni siano informati dell'esistenza e dei contenuti del PIANO;
- il PIANO sia reso operativo;
- si proceda periodicamente ad un suo aggiornamento.

E' responsabilità del **Servizio di Prevenzione e Protezione** quella di :

- essere a conoscenza delle procedure di intervento per tutte le situazioni di emergenza, nonché dei dispositivi e delle attrezzature di sicurezza presenti;
- formare ed istruire gli addetti della squadra antincendio in merito alle specifiche funzioni loro attribuite in condizioni di emergenza, nonché il personale, i manutentori esterni e i fornitori di servizi esterni in merito all'esistenza del PIANO e alle principali procedure di evacuazione;
- garantire l'assistenza alle persone disabili che dovessero essere eventualmente presenti tra il personale o tra i clienti;
- collaborare all'aggiornamento e adeguamento del PIANO nel tempo.

NORME DI PREVENZIONE INCENDI

L'attività svolta rientra tra quelle contenute nell'allegato 1 al D.P.R. 1 agosto 2011, n. 151, per le quali è prevista la comunicazione SCIA al Comando Prov.le dei VVF.

Attività 67: Scuole di ogni ordine, grado e tipo, collegi, accademie e simili per oltre 100 persone presenti.

Attività 74: Impianti per la produzione di calore alimentati a combustibile solido, liquido o gassoso con potenzialità superiore a 116 Kw.

DISPOSITIVI, SISTEMI E ATTREZZATURE DI SICUREZZA

MEZZI ESTINGUENTI:

In tutte le aree comuni e i corridoi della scuola sono stati posizionati e debitamente segnalati degli estintori portatili con le caratteristiche indicate nella allegata tabella

	<i>Ubicazione</i>	<i>Agente estinguente</i>	<i>tipo di estintore</i>	<i>quantità</i>
<i>SEMINTERRATO</i>	Corridoi/magazzini	polvere	portatile 6 kg	6
<i>PIANO TERRA</i>	corridoi	polvere	portatile 6 kg	4
<i>PIANO PRIMO</i>	segreteria	polvere	portatile 6 kg	1
	corridoi	polvere	portatile 6 kg	3
<i>PIANO SECONDO</i>	laboratorio chimica	CO 2	portatile 5 kg	1
	Aula di disegna	polvere	portatile 6 kg	1
	corridoi	polvere	portatile 6 kg	3
<i>PIANO TERZO</i>	laboratorio informatica	CO 2	portatile 5 kg	1
	corridoi	polvere	portatile 6 kg	4
<i>PIANO QUARTO</i>	corridoi	polvere	portatile 6 kg	2
	Biblioteca	polvere	portatile 6 kg	2
<i>CENTRALE TERMICA</i>	centrale termica	polvere	portatile 6 kg	2

L'intero complesso risulta protetto da una rete idrica antincendio, allacciata al pubblico acquedotto, attualmente costituita da :

- n. **4** idranti **UNI 45** : idranti esterni al nuovo edificio destinato a palestra, del tipo a parete con attacco UNI 45 e relativa lancia e manichetta di 20 m, contenute in un'apposita cassetta metallica, per la PROTEZIONE INTERNA della palestra
- n. **13** idranti **UNI 45** : idranti interni all'edificio scolastico, del tipo a parete con attacco UNI 45 e relativa lancia e manichetta di 20 m, contenute in un'apposita cassetta metallica, per la PROTEZIONE INTERNA della scuola
- n. **1** attacco **autopompa** : attacco per le autopompe dei VVF UNI 70, ubicato in corrispondenza dell'ingresso al cortile della scuola

USCITE DI SICUREZZA:

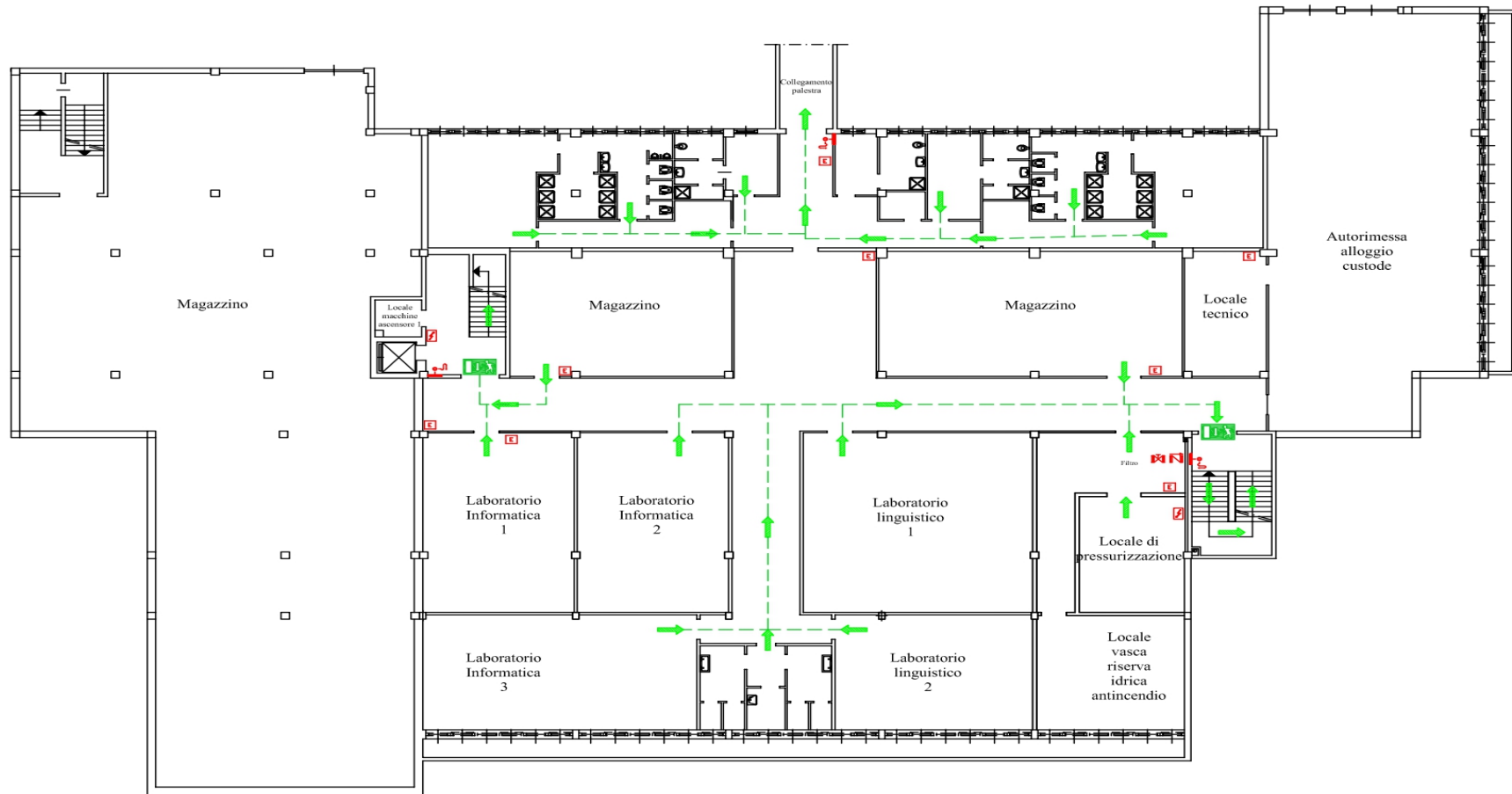
L'edificio scolastico a cinque piani fuori terra è servito da tre vani scala di tipo protetto, denominati SCALA "1", SCALA "2" e SCALA "3" in grado di convogliare direttamente all'esterno tutti gli occupanti dei piani primo, secondo, terzo e quarto.

Gli alunni ed il personale presenti al piano terra possono raggiungere direttamente il cortile esterno attraverso tre distinte vie di fuga, ragionevolmente contrapposte e in grado di consentire una rapida evacuazione degli ambienti scolastici.

La palestra è a sua volta dotata di tre distinte uscite di sicurezza al piano terra e di altre due contrapposte uscite di sicurezza dal piano sopraelevato.

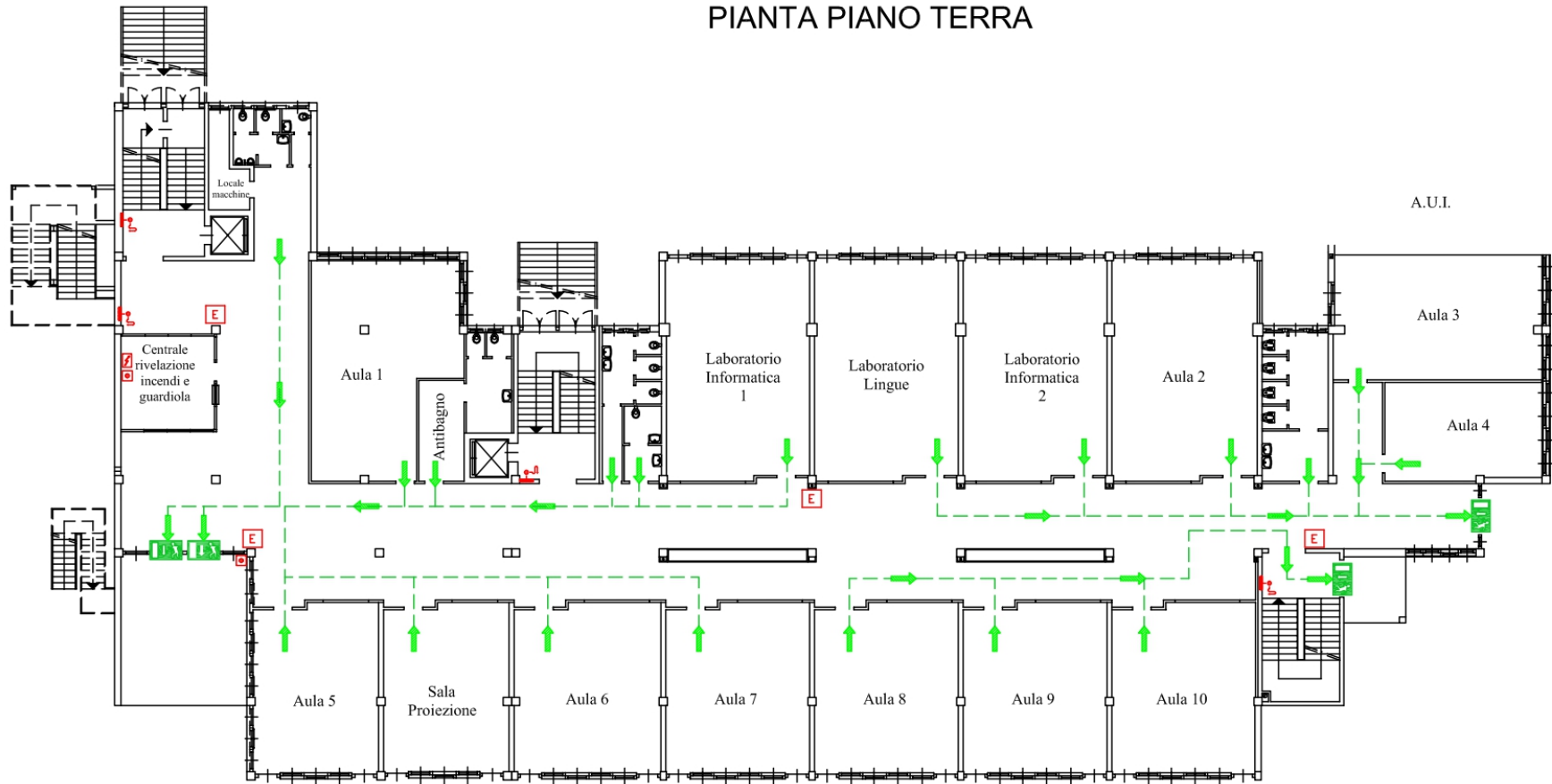
PIANO DI EVACUAZIONE

PIANTA PIANO SEMINTERRATO



PIANO DI EVACUAZIONE

PIANTA PIANO TERRA



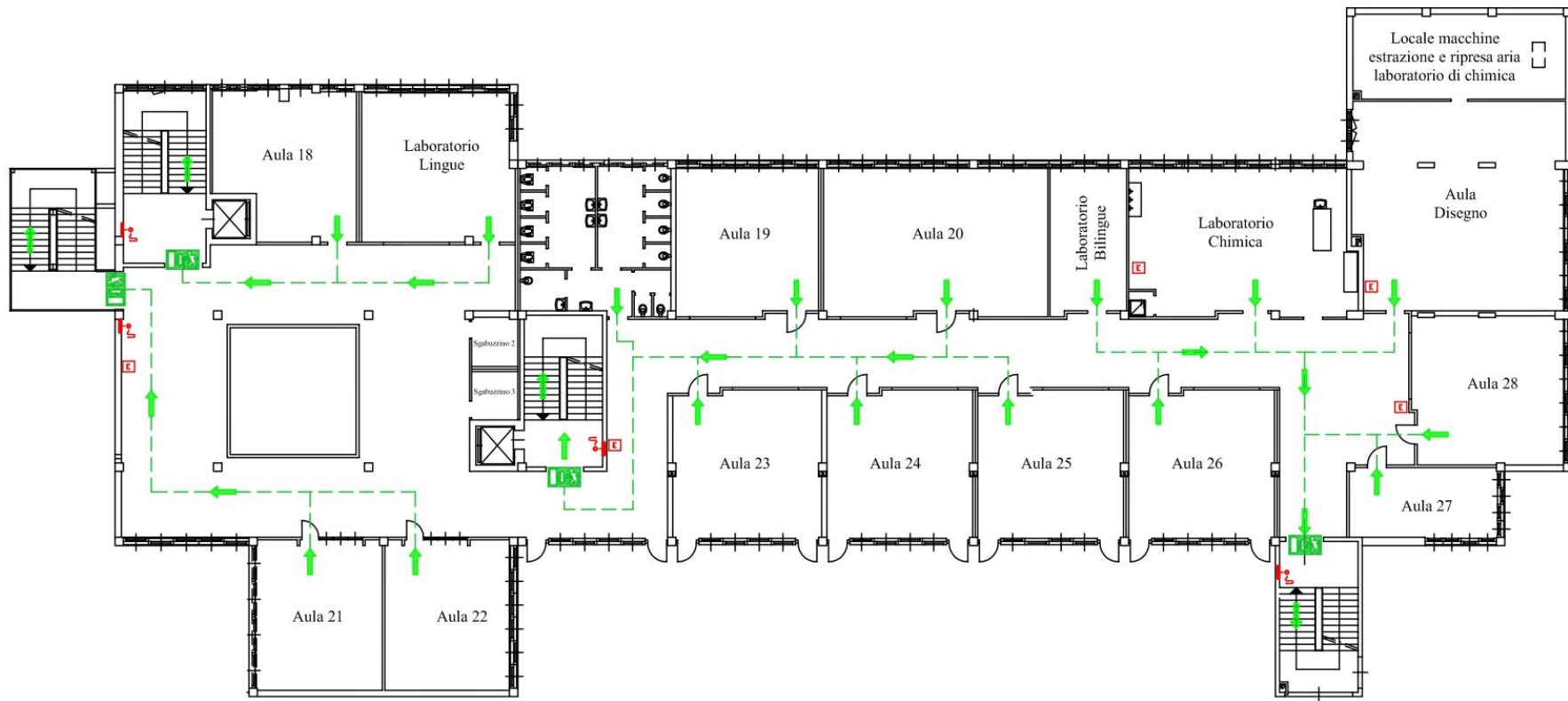
PIANO DI EVACUAZIONE

PIANTA PIANO PRIMO



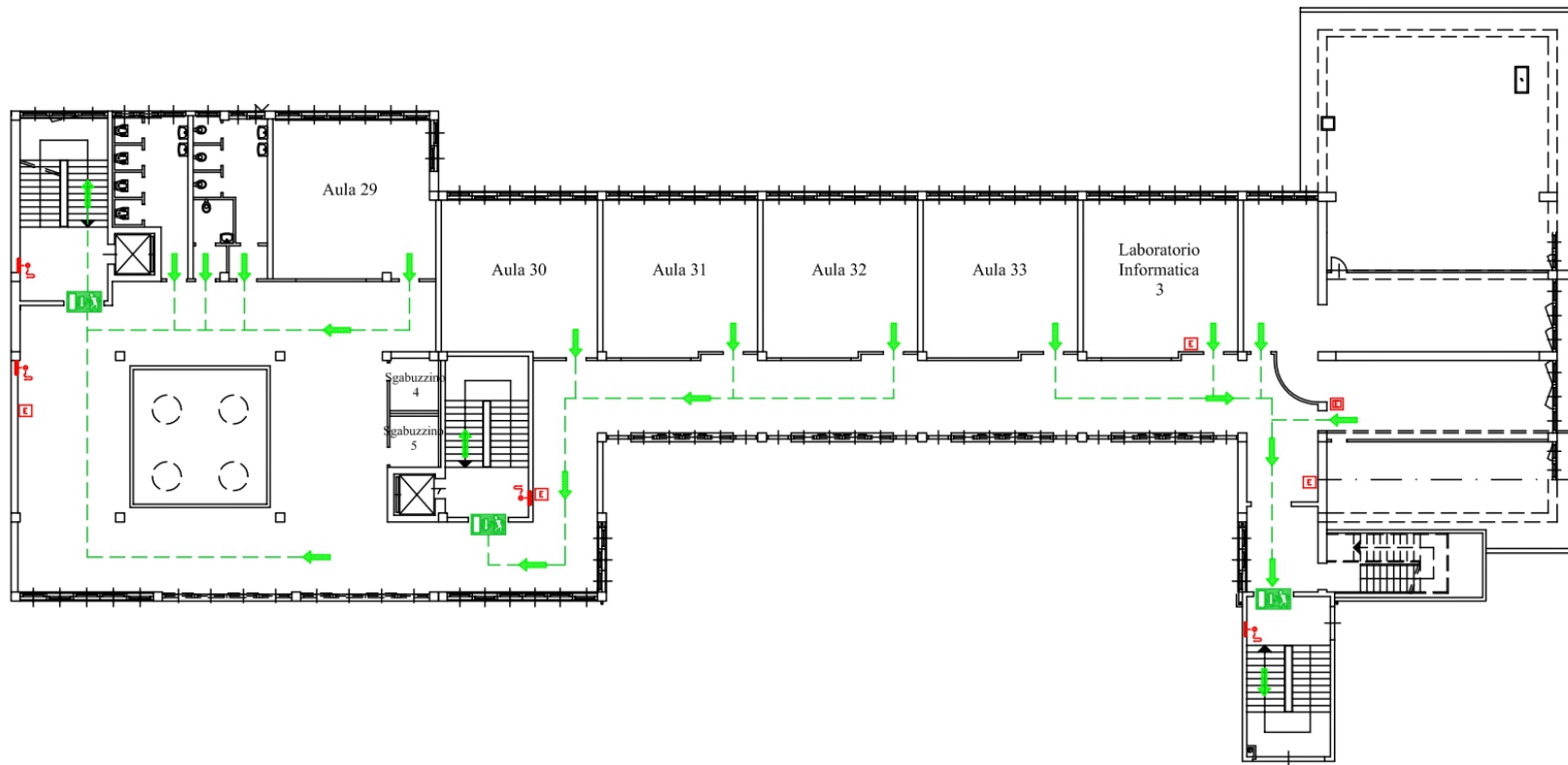
PIANO DI EVACUAZIONE

PIANTA PIANO SECONDO



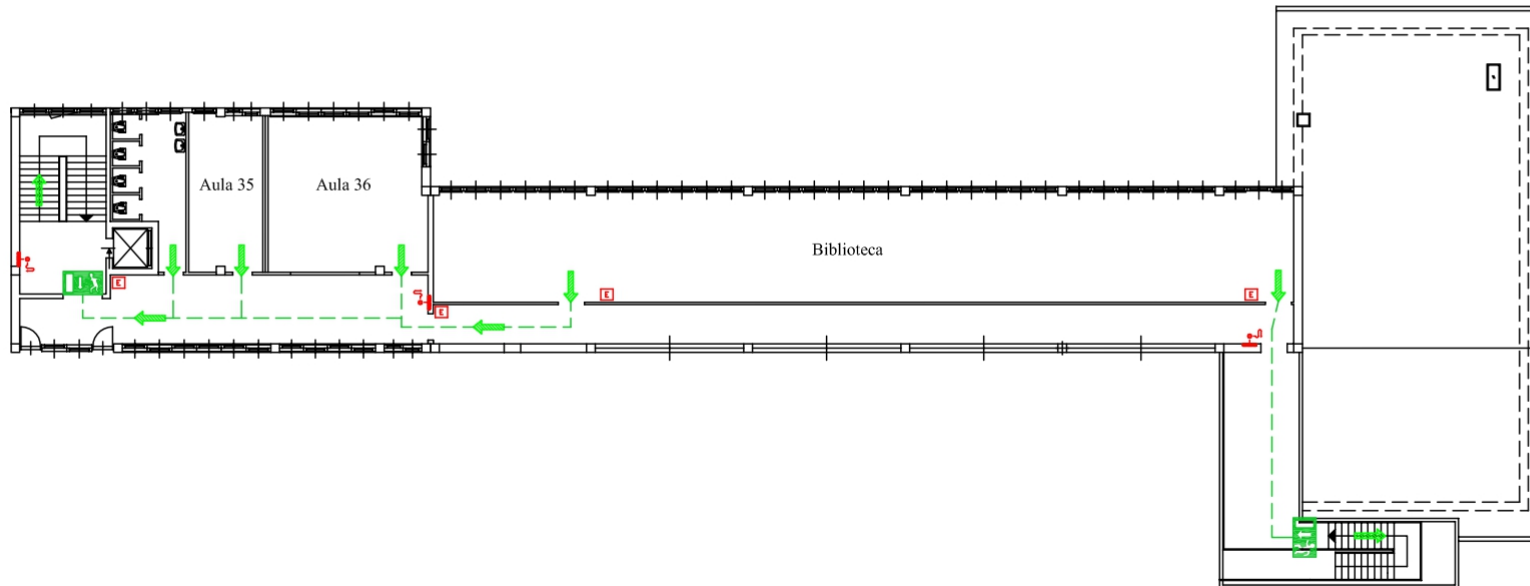
PIANO DI EVACUAZIONE

PIANTA PIANO TERZO



PIANO DI EVACUAZIONE

PIANTA PIANO QUARTO



Nel momento dell'evacuazione gli alunni, suddivisi per classi, dovranno disporsi in maniera ordinata lungo la recinzione posta sul fronte dell'Istituto. I docenti, dovranno posizionarsi davanti alla loro classe con il modulo di evacuazione, in modo da rendere agevole il ritiro dello stesso da parte della **Sig.ra Martino Miranda e del Sig. Pierangelo Orlandi**.

FORMAZIONE E INFORMAZIONE

Nell'ambito dell'applicazione di quanto previsto dal D. M. 10 marzo 1998, l'Istituto ha provveduto a nominare gli addetti alla Prevenzione Incendi e all'attuazione delle misure di gestione dell'emergenza in modo da garantire la presenza sul luogo di lavoro di persone adeguatamente formate, in grado di garantire la prontezza di intervento necessaria. Gli addetti hanno frequentato il necessario corso di formazione per addetti antincendio in attività a Medio rischio di incendio, nel rispetto di quanto indicato dal Decreto sopra citato.

	FASE PREVENTIVA	LOTTA ANTINCENDIO
Sig.ra POLICRISI TERESA	<i>Coordinamento</i>	RESPONSABILE servizio emergenza <i>Addetto spegnimento</i> <i>Addetto intercettazione impianti</i>
Sig.ra MARTINO MIRANDA	<i>Controllo segnaletica e vie esodo</i>	Addetta alla raccolta dei moduli al Centro di raccolta <i>Addetto spegnimento</i>
Sig. ORLANDI PIERANGELO	-	Addetto alla raccolta dei moduli al Centro di raccolta
Sig. COSTANZO GIUSEPPE	<i>Controllo segnaletica e vie esodo</i>	<i>Addetto spegnimento</i>
Sig.ra PARODI ANGELA	<i>Controllo segnaletica e vie esodo</i>	<i>Addetto spegnimento</i>
Sig. BERTOLI ELIO	<i>Controllo segnaletica e vie esodo</i>	<i>Addetto spegnimento</i>
Sig. NASTASI IVAN	<i>Controllo segnaletica e vie esodo</i>	<i>Addetto spegnimento</i>
Sig. FEDELE FERDINANDO	<i>Controllo segnaletica e vie esodo</i>	<i>Addetto spegnimento</i>
Sig. MENEGHETTI MASSIMO	<i>Controllo segnaletica e vie esodo</i>	<i>Addetto spegnimento</i>
Personale ATA	-	Addetti verifica presenza al piano

Sono inoltre presenti addetti alla gestione emergenze in materia di primo soccorso e gestione dell'emergenza sanitaria, in accordo al D. lgs. 81/08.

Sig.ra GIBERTI MICHELA Attestato rilasciato in data 21.11.2016 da "Officina 626 snc"

Sig.ra CAMPANA MARIA Attestato rilasciato in data 26.06.13 da "Officina 626 snc"

Sig.ra RUGA GIUSEPPINA Attestato rilasciato in data 27.11.2017 da "Officina 626 sas"

Sig. BONOMO ANTONIO Attestato rilasciato in data 27.11.2017 da "Officina 626 sas"

Sig. GUGLIELMO ROBERTO Attestato rilasciato in data 27.11.2017 da "Officina 626 sas"

PROCEDURE DI GESTIONE DELL'EMERGENZA

Per gli studenti

Avvertito l'allarme, tutti gli alunni lasciano la propria aula o postazione di lavoro e si dirigono verso le Uscite di Sicurezza seguendo l'apposita segnaletica e la seguente procedura di evacuazione.

STUDENTI

1. Avvertita la segnalazione acustica di allarme interrompete all'istante l'attività svolta, lasciate sul posto gli oggetti personali e mantenendo la calma seguite compatti ed ordinati il vostro docente all'esterno dell'aula.
2. Senza correre e spingere dirigetevi insieme al vostro docente verso le uscite di sicurezza di piano seguendo l'apposita segnaletica, ricordandovi di **non fare uso degli ascensori** ma procedendo lungo il percorso assegnato alla vostra classe e segnalato (in alcuni tratti anche a pavimento).
3. Una volta imboccate le Uscite di Sicurezza allontanatevi rapidamente dal fabbricato e convergete in modo ordinato **verso la recinzione posta di fronte all'Istituto**, considerato Luogo Sicuro e individuato quale **CENTRO DI RACCOLTA**.
4. Raggiunto il CENTRO DI RACCOLTA cercate di **restare compatti accanto al vostro docente** e rispondete attentamente all'appello, perché possa **verificare che nessuno degli alunni si sia attardato all'interno dell'edificio o vi sia rimasto intrappolato**.
5. Solo una volta ultimata la verifica e ottenuto il consenso del vostro docente, potete ordinatamente allontanarvi anche dal Centro di Raccolta e abbandonare definitivamente l'istituto, facendo attenzione a non creare però intralcio all'arrivo degli eventuali mezzi di soccorso.

Per il personale docente impegnato in aula al momento dell'allarme

Avvertito l'allarme, tutto il personale docente non interessato all'azione di spegnimento o di pronto soccorso lascia la propria aula o postazione di lavoro e si dirige verso le Uscite di Sicurezza seguendo l'apposita segnaletica e la seguente procedura di evacuazione.

DOCENTI

1. I **docenti presenti in aula**, in qualità di addetti della Squadra di Evacuazione, invitano i propri alunni ad alzarsi, abbandonando all'istante l'attività svolta e lasciando sul posto oggetti ed effetti personali, e a raggiungere in modo ordinato il corridoio.



2. Preso con sé il **registro di classe con le presenze aggiornate**, i docenti accompagnano i propri alunni lungo il percorso di fuga assegnato alla classe, **senza fare uso degli ascensori**, ma percorrendo le vie di esodo segnalate (in certi tratti anche a pavimento) fino alle Uscite di Sicurezza.



3. Lungo il percorso i docenti provvedono a sorvegliare il proprio gruppo classe perché proceda in modo ordinato e non si accalchi in prossimità dell'imbocco delle scale o delle uscite di sicurezza eventualmente già impegnate, attendendo con calma e senza panico il proprio turno.



4. Qualora il percorso prestabilito risulti inaccessibile o impraticabile per il fumo, i docenti guidano il proprio gruppo classe lungo una **via di fuga alternativa presente ad ogni piano**, contenendo l'eventuale stato di panico ed invitando a coprire le vie respiratorie con gli indumenti indossati.



5. Raggiunto il CENTRO DI RACCOLTA i docenti provvedono con il registro a fare **l'appello degli alunni del proprio gruppo classe**, verificando in tal modo che nessuno si sia attardato all'interno, e **compilato il MODULO DI EVACUAZIONE** lo consegnano all'addetto al censimento delle classi.



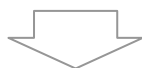
6. Anche in caso di **FALSO ALLARME** i docenti fanno portare a termine comunque l'evacuazione sfruttando la situazione creata quale verosimile prova di esercitazione antincendio.

Per il personale NON docente e per i docenti NON in aula al momento dell'allarme

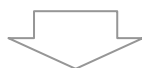
Avvertito l'allarme, tutto il **personale di segreteria e di piano** e il **personale docente non impegnato in aula**, non interessato all'azione di spegnimento o di pronto soccorso lascia la propria postazione di lavoro e si dirige verso le Uscite di Sicurezza seguendo l'apposita segnaletica e la seguente procedura di evacuazione.

PERSONALE

1. Avvertita la segnalazione acustica di allarme abbandonate la vostra postazione di lavoro e senza correre dirigetevi verso le uscite di sicurezza seguendo l'apposita segnaletica ed i percorsi individuati sulle planimetrie del Piano di Emergenza.



2. Una volta imboccate le Uscite di Sicurezza allontanatevi rapidamente dal fabbricato e convergete in modo ordinato nel punto del cortile motorini interno, considerato Luogo Sicuro e individuato quale CENTRO DI RACCOLTA.



3. Raggiunto il CENTRO DI RACCOLTA attendete l'arrivo del Responsabile del Servizio di Emergenza, incaricato di censire il personale non già impegnato nelle operazioni di spegnimento ed evacuazione, e rispondete attentamente all'appello perché possa verificare che nessuno si sia attardato all'interno dell'edificio o vi sia rimasto intrappolato.

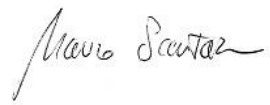


4. Solo una volta ultimata la verifica e ottenuto il consenso del Responsabile del Servizio di Emergenza, potete ordinatamente allontanarvi anche dal Centro di Raccolta e abbandonare definitivamente l'istituto, facendo attenzione a non creare però intralcio all'arrivo degli eventuali mezzi di soccorso.

NUMERI UTILI

NUMERO UNICO DELLE EMERGENZE 112

IL RSPP
Scartazza Mauro



.....